

**Министерство транспорта Российской Федерации  
Федеральное агентство морского и речного флота  
Федеральное государственное бюджетное учреждение  
«Администрация морских портов Сахалина, Курил и Камчатки»**

**ОТЧЁТ**

**капитана морского порта Петропавловск-Камчатский  
за 2023 год**

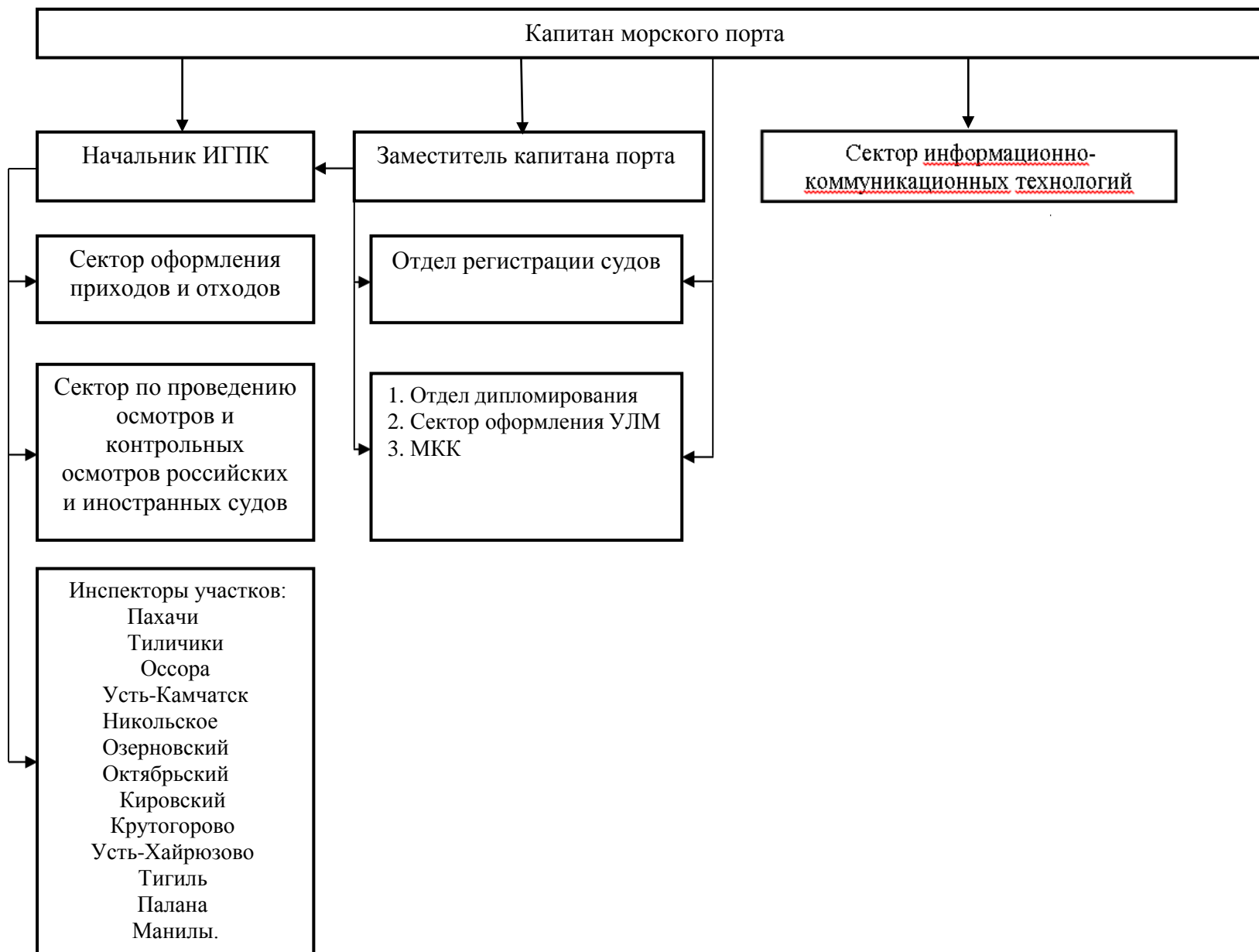
**Петропавловск-Камчатский, 2023 год**

## СОДЕРЖАНИЕ

Раздел 1. Организация службы капитана морского порта Петропавловск-Камчатский .....	3
Раздел 2. Краткий анализ коммерческой работы порта.....	4
Раздел 3. Краткий анализ соответствия действующих Обязательных постановлений в морском порту законодательству и техническому состоянию порта.....	9
Раздел 4. Работа портового контроля.....	14
Раздел 5. Работа Port State Control .....	17
Раздел 6. Краткий анализ деятельности Камчатского филиала ФГБУ «АМП Сахалина, Курил и Камчатки».....	20

## Раздел 1. Организация службы капитана морского порта Петропавловск-Камчатский.

### 1.1 Структурная схема Камчатского филиала ФГБУ «АМП Сахалина, Курил и Камчатки»:



## Раздел 2. Краткий анализ коммерческой работы порта.

### 2.1 Судозаходы:

Таблица 2.1

№ п/п	Месяц	Количество судозаходов
1.	Январь	436
2.	Февраль	632
3.	Март	729
4.	Апрель	866
5.	Май	3907
6.	Июнь	6169
7.	Июль	7328
8.	Август	7522
9.	Сентябрь	3628
10.	Октябрь	969
11.	Ноябрь	475
12.	Декабрь	601
	<b>Итого:</b>	<b>33262</b>

### 2.2 Грузооборот порта:

Грузооборот порта за 2023 год составил 3 956 742 тонн.

### 2.3 Динамика грузооборота по месяцам:

Таблица 2.2

№ п/п	Месяц	Груз, тыс. тонн
1.	Январь	227,99
2.	Февраль	307,1513
3.	Март	348,9151
4.	Апрель	206,8974
5.	Май	340,6376
6.	Июнь	408,1536
7.	Июль	461,3643
8.	Август	451,7225
9.	Сентябрь	377,402
10.	Октябрь	337,8271
11.	Ноябрь	230,2157
12.	Декабрь	258,4653
	<b>Итого:</b>	<b>3 956,742</b>

## Динамика грузооборота за 2023 год



### 2.4 Анализ судопотока по типу судов:

#### 2.4.1 Загранплавание:

Таблица 2.3

№ п/п	Месяц	Сухогруз	Контейнеровоз	Рыбопромысловые суда	Прочие	Итого
1.	2.	3.	4.	6.	8.	9.
1.	Январь	2	1	1	8	12
2.	Февраль	3	3	3	2	11
3.	Март	1	3	2	5	11
4.	Апрель	1	3	5	0	9
5.	Май	0	0	4	1	5
6.	Июнь	3	0	5	0	8
7.	Июль	2	0	2	8	12
8.	Август	6	2	1	1	10
9.	Сентябрь	2	6	3	1	12
10.	Октябрь	3	0	4	2	9
11.	Ноябрь	0	0	1	1	2
12.	Декабрь	5	0	1	4	10
<b>Итого:</b>		<b>28</b>	<b>18</b>	<b>32</b>	<b>33</b>	<b>111</b>

## Судопоток в заграничавании по типу судов за 2023 год

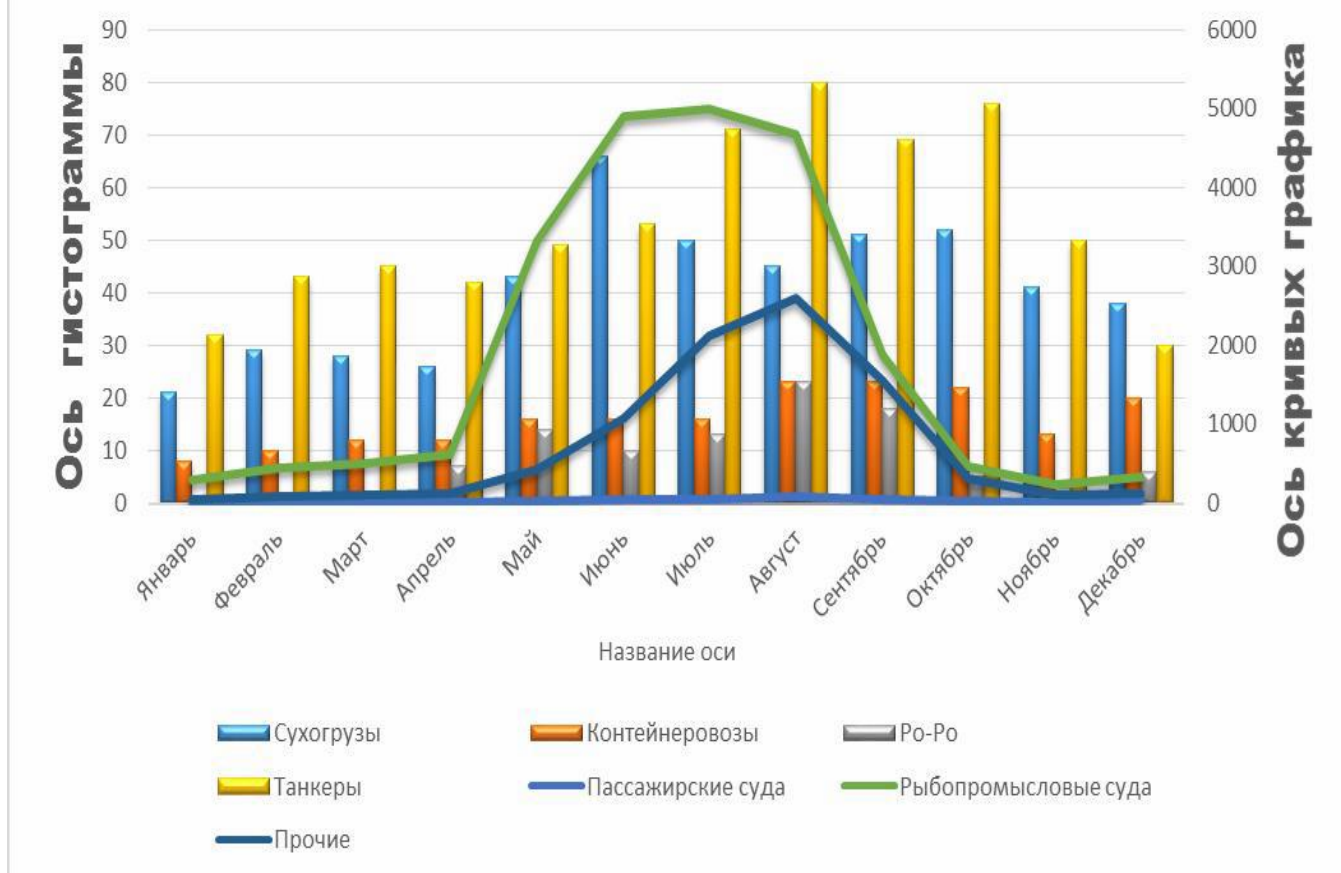


Таблица 2.4

### 2.4.2 Каботажное плавание:

№ п/п	Месяц	Сухогруз	Контейнеровоз	Ро-Ро	Танкеры	Пассажирские суда	Рыбопромысловые суда	Прочие	Итого
	1.	2.	3.	4.	5.	6.	7.	8.	
1.	Январь	21	8	1	32	16	293	53	424
2.	Февраль	29	10	2	43	15	440	82	621
3.	Март	28	12	1	45	33	496	103	718
4.	Апрель	26	12	7	42	18	620	132	857
5.	Май	43	16	14	49	32	3326	422	3902
6.	Июнь	66	16	10	53	42	4901	1073	6161
7.	Июль	50	16	13	71	53	4989	2124	7316
8.	Август	45	23	23	80	79	4667	2595	7512
9.	Сентябрь	51	23	18	69	45	1868	1542	3616
10.	Октябрь	52	22	5	76	30	457	318	960
11.	Ноябрь	41	13	3	50	19	240	107	473
12.	Декабрь	38	20	6	30	40	333	124	591
	<b>Итого:</b>	<b>490</b>	<b>191</b>	<b>103</b>	<b>640</b>	<b>422</b>	<b>22630</b>	<b>8675</b>	<b>33151</b>

## Судопоток в каботажном плавании по типу судов за 2023 год



### 2.5 Анализ судопотока по флагу:

Таблица 2.5

№ п/п	Флаг	Количество входов и выходов судов в порт
1.	Российский флаг	<b>33217</b>
2.	Иностранный флаг	<b>45</b>

### 2.6 Анализ грузовой базы порта:

Таблица 2.6

№ п/п.	Наименование оператора	Номер (название) причала
1.	АО «ПКМТП»	Контейнерный терминал №10
2.	АО «ПКМТП»	Универсальные причалы №1;2;6;7;8;11;12
3.	ООО «Терминал Сероглазка»	Оградительный мол № 6;7;8

4.	ПФ ФГУП «Росморпорт»	№5
5.	ТЭЦ-1	Нефтяной терминал ТЭЦ-1
6.	Рыболовецкий колхоз им. В.И. Ленина	Рыбопромысловый причал, береговой причал, оградительный мол
7.	ООО «Камчаттралфлот»	№ 1;2;3
8.	Петропавловский филиал ФГУП «Нацрыбресурс»	№1;2;3;6;7;8;9;10;11;12
9.	АО «Океанрыбфлот»	Причал "Пасифик Нетворк», корневая и глубоководная часть мола

1. Контейнерный терминал АО «ПКМТП» – причал № 10 обеспечен двумя причальными перегружателями грузоподъемностью 30,5 тонн, способными перегружать 20 и 40 футовые контейнеры, а также одним внутренним перегружателем для работы с 20 и 40 футовыми контейнерами на территории терминала. Площадь терминала - 28 000 кв. метров.
2. Универсальные причалы порта АО «ПКМТП» № 1;2 обеспечены пятью портовыми кранами грузоподъемностью 20 тонн и способны принимать как навалочные грузы, так и генеральные грузы в мягких контейнерах. Общая площадь причалов - 6 700 кв. метров.  
Универсальный причал порта АО «ПКМТП» № 6 - грузопассажирский. Причал обеспечен одним портовым краном грузоподъемностью 10 тонн.  
Причал порта АО «ПКМТП» № 7 - грузопассажирский. Используются два портовых крана грузоподъемностью 10 и 20 тонн.  
Общая площадь причалов № 6;7 - 3400 кв. метров.  
Причал порта АО «ПКМТП» № 8 грузопассажирский. Используется один портовый кран грузоподъемностью 10 тонн. Площадь причала № 8 – 2 000 кв. метров.  
Причалы АО «ПКМТП» № 6;7;8 находятся на одной линии. Количество портовых кранов для обработки одного судна при необходимости может изменяться. Причал обеспечен тремя портовыми кранами:
  - Грузоподъемностью 20 тонн – 2 шт.;
  - Грузоподъемностью 10 тонн – 1 шт.
Универсальные причалы порта АО «ПКМТП» № 11;12 используются как для переработки разделанного металлолома, так и генеральных грузов в мягких контейнерах и обеспечены портовыми кранами:
  - Грузоподъемностью 5 тонн – 2 шт.;
  - Грузоподъемностью 10 тонн – 2 шт.;
  - Грузоподъемностью 20 тонн – 2 шт.
Площадь причала №11 - 5 270 кв. метров, причала №12 – 3 829 кв. метров.  
Общая площадь крытых складов -3284 тыс. кв. метров.
3. Оградительный мол ООО «Терминал Сероглазка» (причалы № 6;7;8) используется для переработки генеральных грузов и крупнотоннажных контейнеров, также для промышленного снабжения и отстоя рыболовецких судов. Используются два портовых крана грузоподъемностью 42 тонны, способными перегружать 20 и 40 футовые контейнеры. Общая площадь причалов № 6;7;8 - 84 691 кв. метров.
4. Причал ПФ ФГУП «Росморпорт» № 5 предназначен для отстоя и обработки пассажирских судов. Площадь причала – 3 170 кв. метров.
5. Нефтяной терминал ТЭЦ-1 предназначен для слива жидкого топлива камчатской ТЭЦ. Длина причального сооружения обеспечивает обработку одного танкера. Терминал оборудован четырьмя приемными устройствами с диаметром трубопровода 205 мм. Площадь причала – 1 607,2 кв. метров.



6. Рыбопромысловый причал «РК им. В.И. Ленина» предназначен для обработки судов рыбопромыслового флота.  
Площадь причала -5 556,3 кв. метров.  
Береговой причал «РК им. В.И. Ленина» предназначен для обработки судов рыбопромыслового флота. Площадь причала – 6 000 кв. метров.  
Оградительный мол «РК им. В.И. Ленина» предназначен для защиты акватории ковша от волнения, а также отстоя рыбопромысловых судов. Площадь причала – 4 386 кв. метров.
7. Причал №1 ООО «Камчаттралфлот» предназначен для обеспечения промснабжением судов рыбопромыслового флота.  
Площадь причала – 2 640 кв. метров.  
Причал №2 ООО «Камчаттралфлот» предназначен для проведения грузовых операций. Площадь причала – 1 579,3 кв. метров.  
Причал №3 ООО «Камчаттралфлот» предназначен для обеспечения промснабжением судов рыбопромыслового флота. Площадь причала – 1 260 кв. метров.
8. Причалы №1;2;3;6;7;8;9 ФГУП «Нацрыбресурс» предназначены для проведения грузовых операций и обслуживания судов рыбопромыслового флота. Общая площадь причалов – 16 290 кв. метров.  
Причалы № 10;11;12 ФГУП «Нацрыбресурс» предназначены для перевалки генеральных грузов, реф/контейнеров и рыбопродукции. Общая площадь причалов – 12 452,6 кв. метров.
9. Причал "Пасифик Нетворк» АО «Океанрыбфлот» предназначен для обслуживания пассажирских перевозок, а также отстоя грузовых и рыбопромысловых судов. Площадь причала – 3 349,5 кв. метров.  
Корневая и глубоководная часть мола АО «Океанрыбфлот» предназначены для проведения судоремонтных работ, обслуживания и отстоя рыбопромысловых судов.  
Причал обеспечен двумя портовыми кранами грузоподъемностью 10 тонн. Площадь причала – 4 728,8 кв. метров.

Основные технические характеристики морского порта Петропавловск-Камчатский:

Площадь территории морского порта (га)	- 1 36,96
Площадь акватории морского порта (кв.км.)	- 1 792,16
Общее количество причалов	- 68
Длина причального фронта(п.м.)	- 8 602,92

### **Раздел 3. Краткий анализ соответствия действующих Обязательных постановлений в морском порту актуальным требованиям законодательства и техническому состоянию порта**

#### **3.1 Обновление инфраструктуры порта**

##### 3.1.1 Государственные программы, государственно-частное партнерство (ГЧП)

*Таблица 3.1*

Объекты строительства	Описание работ	Ожидаемый ввод в строй
Реконструкция причала № 9	демонтаж более 146 м крановых путей, создание	2024 год

	новой инфраструктуры для приема генеральных грузов, что обеспечит пропускную способность причала на уровне более 200 тыс. тонн в год.	
Реконструкция причала № 10	Демонтаж крановых путей, реконструкция под контейнерный терминал, увеличение причального фронта на 150 м, что обеспечит пропускную способность терминала на уровне 650 тыс. тонн в год.	2024 год
Строительство радиолокационной системы управления движения судов (СУДС) в Авачинской губе и бухте Бечевинская	Движение и расстановка судов в порту будут происходить под управлением Центра СУДС, что позволит снизить ограничения движения и стоянки судов по гидрометеорологическим критериям.	Введен в строй 31.12.23 (Авачинская губа), в бухте Бечевинская – ожидается август 2024 г.
Строительство регазификационного комплекса СПГ в бухте Раковая (ПАО НОВАТЭК совместно с Правительством Камчатского края)	Строительство нового терминала с целью газификации Камчатского края	Инвестиционная декларация согласована. Проект на этапе согласований
Строительство нефтеналивного терминала в бухте Раковая Правительством Камчатского края (для ТЭЦ г. Петропавловск-Камчатский)	Строительство нового терминала для замены существующего причала ТЭЦ	На стадии Инвестиционной декларации

### 3.1.2 Коммерческие проекты

Таблица 3.2

Объекты строительства	Описание работ	Ожидаемый ввод в строй
Морской перегрузочный комплекс сжиженного природного газа в Камчатском крае (бухта Бечевинская)	Дноуглубительные работы, установка средств навигационного оборудования, плавучие хранилища, строительство судов буксирного обеспечения, строительство причала для буксирных судов	01.09.2024
Рефрижераторный терминал «Сероглазка»	Реконструкция причальной линии, наращивание холодильных мощностей. Заявленный объем перевалки морепродуктов порядка 1 млн тонн в год.	2024-2025 годы

### 3.2 Гидрометеорологический обзор

Многолетние наблюдения за гидрометеорологическими характеристиками в регионе осуществляются федеральным государственным бюджетным учреждением «Камчатское управление по гидрометеорологии и мониторингу окружающей среды» (ФГБУ «Камчатское УГМС»). Гидрометеорологическая наблюдательная сеть ФГБУ «Камчатское УГМС» в настоящее время насчитывает 37 станций и 87 постов, на которых производятся метеорологические, морские (волнение моря), гидрометеорологические прибрежные, др. виды наблюдений.

Климат района не соответствует широте местности и в общем виде характеризуется сложной циркуляцией атмосферы, большой облачностью, высоким значением относительной влажности, густыми туманами, значительным количеством осадков и зимними метелями. Особенности климата Камчатки и окружающих ее морей обусловлены преимущественно сложной циркуляцией атмосферы. Решающее значение здесь имеет: зональная циркуляция атмосферы умеренных широт, муссонная и местная циркуляция.

Значения максимальных скоростей ветра приведены в таблице ниже:

Таблица 3.3

Румб	Период повторяемости, лет					
	25		50		100	
	10-ти мин. осреднение	Порыв	10-ти мин. осреднение	Порыв	10-ти мин. осреднение	Порыв
С	32,78	39,99	33,74	41,16	34,54	42,14
СВ	36,54	44,58	37,35	45,57	38,02	46,38
В	31,84	38,84	32,75	39,96	33,51	40,88
ЮВ	30,37	37,05	31,61	38,56	32,64	39,82
Ю	28,22	34,43	29,07	35,47	29,78	36,33
ЮЗ	27,04	32,99	27,75	33,86	28,34	34,57
З	25,63	31,27	26,38	32,18	27,01	32,95
СЗ	26,42	32,23	27,2	33,18	27,86	33,99

Волновой режим. В зимний период в районе преобладает волнение С и СЗ направлений (повторяемости 30 % и 28 %). В летний период преобладает волнение ЮВ направления.

Максимальная высота волны, зарегистрированная на станции Петропавловск-Камчатский, составляет 2,5 м (С, З, СЗ) при среднем максимуме 1,7 м.

Повторяемость направлений волнения и штилей по данным станции Петропавловск-Камчатский приведены в таблице:

Таблица 3.4

Месяц	С	СВ	В	ЮВ	Ю	ЮЗ	З	СЗ	Штиль
1	26	13	20	6	0	0	6	24	5
2	29	14	20	6	1	0	1	27	2
3	18	8	21	11	3	2	9	22	6
4	14	3	11	18	5	3	14	25	7
5	10	3	8	28	11	5	8	14	13
6	10	1	6	35	16	4	6	10	12
7	15	1	3	31	17	2	5	12	14
8	19	2	3	27	12	3	5	15	14
9	20	3	5	23	6	2	8	21	12
10	19	2	4	14	3	2	14	34	8
11	23	3	4	5	2	2	11	43	7
12	35	7	8	5	1	1	7	32	4
Зима	30	11	16	6	1	0	5	28	4
Весна	14	5	13	19	6	3	10	20	9
Лето	15	1	4	31	15	3	5	12	13
Осень	21	3	4	14	4	2	11	33	9
Год	20	5	9	17	6	2	8	24	9

### ***3.3 Актуальность обязательных постановлений в морском порту Петропавловск-Камчатский.***

Действующие Обязательные постановления в морском порту Петропавловск-Камчатский утверждены приказом Министерства транспорта Российской Федерации от 19 января 2015 г. № 4. За период их действия трижды переутверждались министром транспорта России «Общие правила плавания и стоянки судов в морских портах Российской Федерации и на подходах к ним».

Изменены нормы в сторону либерализации по следующим ограничениям для судов:

- при проведении бункеровочных операций технические средства локализации и ликвидации разлива нефтепродуктов (боновые заграждения) разрешено не обходить вокруг судов, держать в состоянии готовности (экономия времени на 1 бункеровочной операции не менее 2 часов);
- разрешена бункеровка судов с автомобилями (автоцистерн), но при условии, что такая возможность прописана в Обязательных постановлениях;
- упрощена процедура оформления прихода судна в порт;
- упрощена процедура оформления выхода судна из порта;
- упрощена процедура оформления разрешения на плавание судна в акватории морского порта и плавание за границами морского порта с возвращением в морской порт и т.д.

Техническая реконструкция причалов порта с установкой на них контрольного оборудования, замена защитных устройств (кранцев) на современные, введение в порту СУДС (радиолокационной системы управления движением судов) позволяют снизить ограничительные нормы, установленные действующими Обязательными постановлениями в морском порту Петропавловск-Камчатский утверждены приказом Министерства транспорта Российской Федерации от 19 января 2015 г. № 4, например:

- разрешить в порту многосторонне движение;
- снизить ограничения по скорости ветра для производства грузовых операций с танкерами (12 с/сек вместо 10 м/сек, а в бухте Бечевинская – 20 м/сек). Средняя

экономия стояночного времени около 1 суток в месяц у 1 нефтеналивного причала;

- снять ограничение об осуществлении бункеровочных операций в порту только на рейде, современные технические условия порта позволяют производить бункеровку судов при стоянке их у причалов, одновременно с грузовыми операциями (экономия стояночного времени от 3 до 6 часов)

- разрешить бункеровку судов у причалов с автоцистерн;

- снять ограничения для движения судов по условиям видимости (туман, снегопад и т.п.).

Отдельно следует выделить новый район (участок акватории) морского порта – бухту Бечевинская. А Обязательные постановления необходимо внести сам участок, режим работы перегрузочного комплекса СПГ, буксирное обеспечение и т.д. до планируемого запуска (август-сентябрь 2024 г.) с целью избежать срыва запуска комплекса.

Также необходимо отметить, что вследствие изменения юридических формулировок в ФЗ о портах и Общих правилах, требуют корректуры порядка 80% пунктов действующих обязательных постановлений (например, добавить слова «и на подходах к морскому порту» необходимо 63 раза), а также с учетом Федерального закона от 31 июля 2020 г. № 247-ФЗ "Об обязательных требованиях в Российской Федерации" (срок действия НПА шесть лет), представляется крайне нецелесообразным вносить корректуру в действующие Обязательные постановления. Предлагается издать «Обязательными постановлениями в морском порту Петропавловск-Камчатский» в новой редакции, в которой учесть все требования действующего законодательства, современные технические условия порта и заходящего в порт флота.

### ***3.3.1 Качественные и количественные параметры характеризующие результат предлагаемого принятия Обязательных постановлений в морском порту Петропавловск-Камчатский» в новой редакции***

Качественными показателями результат предлагаемого принятия Обязательных постановлений в морском порту Петропавловск-Камчатский» в новой редакции можно считать

- сокращение времени простоя судов в морском порту Петропавловск-Камчатский в целом;

- сокращение времени стоянки судов в морском порту Петропавловск-Камчатский у причалов порта.

- своевременный ввод в действие перегрузочного комплекса СПГ ПАО Новатэк в бухте Бечевинская.

К количественным показателям можно отнести:

- сокращение времени простоя судна в морском порту Петропавловск-Камчатский минимум на два часа за один судозаход (вход/выход).

- увеличение количества обработанных судов у одного причала: одно судно в месяц.

Обобщенная стоимость одного часа простоя судов, исходя из общего количества судозаходов в год (на основе судозаходов транспортных судов, рыбопромысловые суда расчет не берутся):

*Таблица 3.5*

Тип судов	Средний дедвейт (тонн)	Количество судозаходов (шт)	Осредненный таймчартерный эквивалент* (руб/сутки)	Итого общая стоимость всех судозаходов в час (руб/час)
Танкеры-продуктовозы	до 6500	462	550 000	23 000 x 462 = 10 626 000
Навалочные суда	34 000	6	1 300 000	55 000 x 6 = 330 000
Транспортные	5 000	285	450 000	19000 x 285 = 5 415 000

рефрижераторы				
Сухогрузы, контейнеровозы	8500	400	600 000	25000 x 4000 = 10 000 000

\*По оценочным данным коммерческих отделов Камчатского и Дальневосточного морских пароходств (АО)

Даже с учетом приблизительности расчетов, представленных в Таблице 3.5 можно считать, что результатом регулирования станет очевидное понижение издержек участников экономической деятельности в морском порту Петропавловск-Камчатский.

## Раздел 4. Работа портового контроля.

### 4.1 Сравнительный анализ сводных данных работы портового контроля за 2023 год:

1. Количество судозаходов – 33262
2. Количество проинспектированных судов под флагом РФ – 937.
3. Количество проинспектированных судов под **иностранным** флагом в 2023 году – 3.
4. Количество отказов в выдаче разрешения на выход из порта судам под флагом РФ - 11.
5. Количество отказов в выдаче разрешения на выход из порта судам под **иностранным флагом** в 2023 году - 1.

### 4.2 Количество оформленных отходов по странам назначения:

	Месяц	Количество отходов			
		Япония	Ю. Корея	Китай	Иные
1.	Январь	1	0	0	0
2.	Февраль	0	5	0	0
3.	Март	0	2	1	0
4.	Апрель	0	5	1	0
5.	Май	0	3	1	0
6.	Июнь	1	1	0	0
7.	Июль	1	0	0	1
8.	Август	0	4	0	0
9.	Сентябрь	0	2	3	1
10.	Октябрь	0	3	0	0
11.	Ноябрь	0	0	0	0
12.	Декабрь	0	3	0	0
<b>Итого:</b>		<b>3</b>	<b>28</b>	<b>6</b>	<b>2</b>

### 4.3 Анализ случаев отказа в выдаче разрешений на выход из порта:

#### 4.3.1 Список судов под флагом РФ, получивших отказ в выдаче разрешений на выход из порта за 2023 год:

1. ТР «Виталий Шмыков»;
2. ТР «Кристалл Атлантика»;
3. ССН «Мейпл»;
4. МБ «Сармат»;
5. ПС «Василий Завойко»;

6. т/х «Генерал Кривonos»;
7. РС «Алеут»;
8. ТР «Капитан Щербаков»;
9. ТР «Амбер Балтик»;
10. РС «Островной-6»;
11. РС «Новоуральск»;

**4.3.2 Владельцы судов под флагом РФ, получивших отказ в выдаче разрешений на выход из порта за 2023 год:**

1. ООО «Морской Транспорт»;
2. АО «Транс Винд Флот»
3. ООО «К Транс»;
4. РА «Северный Альянс»;
5. ГУП КК «КамчатТрансФлот»;
6. ООО «Си Виктори»;
7. ООО «Антей»;
8. ООО «Восток Флот»;
9. ООО «Рефтрансфлот»;
10. ООО Рыбокомбинат «Островной»;
11. ООО «Востокрыбпром»;

**4.3.3 Список судов под иностранным флагом, получивших отказ в выдаче разрешений на выход из порта за 2023 год**

1. Балкер «WAN HONG»

**4.3.4 Анализ основных замечаний, выявленных при осмотре судов:**

1. Состояние судна в грузу/в балласте;
2. Перегруз;
3. Аварийный пожарный насос (трубопроводы, вентили);
4. Аварийный источник питания - АДГ;
5. Дистанционные средства управления (открытия, насосы, вентиляция и т.п.) в М.О.;
6. Вентиляция, быстроакрывающиеся устройства, средства управления;
7. Карты;
8. Действия на мостике;
9. Навигация;
10. Спасательные шлюпки;
11. Спускоподъёмные устройства спасательных средств;
12. Спускоподъёмные устройства дежурных шлюпок;
13. Эксплуатационная готовность спасательных устройств;
14. Вспомогательные механизмы;
15. Установка биологического обезвреживания сточных вод;
16. Техническое обслуживание судна и оборудования;
17. МКУБ;
18. Чистота в машинном отделении;
19. Безопасность в целом

**4.4 Распределение осмотренных судов по странам назначения:**

Таблица 3.2

№	Месяц	Количество проинспектированных судов
---	-------	--------------------------------------

п.п.		Япония	Ю. Корея	Китай	Иные
1.	Январь	-	-	1	-
2.	Февраль	-	3	-	-
3.	Март	-	-	-	-
4.	Апрель	-	-	-	-
5.	Май	-	-	-	-
6.	Июнь	-	-	-	-
7.	Июль	-	-	-	-
8.	Август	-	-	-	-
9.	Сентябрь	-	-	-	-
10.	Октябрь	-	1	-	-
11.	Ноябрь	-	-	-	-
12.	Декабрь	-	1	-	-
<b>Итого:</b>		<b>0</b>	<b>5</b>	<b>1</b>	<b>0</b>

**4.5 Количество осмотренных судов под иностранным флагом, ушедших в страны Токийского меморандума:**

Таблица 3.3

№ п.п.	Месяц	Количество проинспектированных судов		
		Япония	Ю. Корея	Китай
1.	Январь	-	-	1
2.	Февраль	-	-	-
3.	Март	-	-	-
4.	Апрель	-	-	-
5.	Май	-	-	-
6.	Июнь	-	-	-
7.	Июль	-	-	-
8.	Август	-	-	-
9.	Сентябрь	-	-	-
10.	Октябрь	-	-	-
11.	Ноябрь	-	-	-
12.	Декабрь	-	-	-
<b>Итого:</b>		<b>0</b>	<b>0</b>	<b>1</b>

**4.6 Соотношение между количеством судоотходов судов под иностранным флагом в страны Токийского меморандума и осмотренных судов под иностранным флагом - 2,6 %.**

**4.7 Российские суда, осмотренные в соответствии с требованиями КТМ, и анализ выявленных замечаний за 2023 год:**

Таблица 3.4

№ п.п.	Месяц	Кол-во Российских судов, оформл. на выход	Кол-во проинспектированных судов	Коды основных замечаний	Наличие задержания (-)
					Отсутствие задержания (+)
	1.	2.	3.	4.	5.
1.	Январь	221	13	4108; 10111	-
2.	Февраль	330	23	4108; 5116; 18416; 10116; 10111	+
3.	Март	356	47	4108; 4110; 4118; 10109; 10111; 10116; 18417	+



4.	Апрель	431	113	11117; 11118; 14501; 18420; 18425	-
5.	Май	1957	147	1305; 4108; 4118; 5116; 7108; 10109; 10111; 11118	-
6.	Июнь	3100	77	1305; 4108; 7105; 10109; 10111; 18409; 18420	+
7.	Июль	3662	33	4108; 10109; 10111; 10118; 10121; 18409	+
8.	Август	3745	11	7125; 4108; 10111; 10116; 5115	+
9.	Сентябрь	1805	25	1142; 1337; 10103; 10109; 18416; 18420; 10111; 10116	-
10.	Октябрь	471	17	10109	+
11.	Ноябрь	226	21	3105; 4108; 5110; 5116; 10109; 18327	+
12.	Декабрь	295	31	1142; 2107; 7108; 7116; 18328; 11129; 11131	-
<b>Итого:</b>		<b>16599</b>	<b>558</b>		

#### 4.8 Анализ выявленных замечаний за 2023 год:

Всего в морском порту Петропавловск-Камчатский проведено 937 осмотров российских судов. Основные недостатки, которые были внесены в информационную систему государственного портового контроля, приведены в *таблице 3.5*

Таблица 3.5

№ п/п.	КОДЫ	Категория
1.	01199	Другое (Свидетельства).
2.	01305	Судовые журналы / обязательные записи.
3.	01314	Судовой план чрезвычайных мер по борьбе с загрязнением нефтью.
4.	01320	Журнал операций с мусором.
5.	01328	План управления энергоэффективностью судна.
6.	01333	Планы и процедуры по подъёму людей из воды.
7.	03102	Марки надводного борта.
8.	03104	Грузовые и другие люки.
9.	03105	Крышки (люков, переносные, брезент и т.п.).
10.	03107	Двери (уплотнители, доводчики, закрывающие устройства).
11.	03108	Вентиляторы, воздушные трубы, шахты.
12.	03113	Фальшборт и штормовые портики
13.	04103	Аварийное освещение, аккумуляторы и переключатели.
14.	04108	Расписание по тревогам.
15.	07108	Готовность противопожарных средств к использованию.
16.	07118	Международное береговое соединение.
17.	07119	Другое (Пожарная безопасность).
18.	07199	Другое (Пожаробезопасность).
19.	10105	Магнитный компас.
20.	10109	Навигационные огни, знаки и средства подачи звуковых сигналов.
21.	10111	Карты.
22.	10116	Навигационные пособия.
23.	10199	Другое (Навигация).
24.	11105	Снабжение дежурных шлюпок.
25.	11117	Спасательные круги.

26.	11118	Спасательные жилеты.
27.	11131	Инструкции по обучению/использованию
28.	11199	Другое (Спасательные средства).
29.	13102	Вспомогательные механизмы.
30.	13199	Другое (механизмы).
31.	14502	Плакаты.
32.	14503	План управления мусором.
33.	14802	Журнал операций с балластными водами.
34.	18407	Освещение (Рабочие помещения).
35.	18420	Чистота в машинном отделении.
36.	99101	Другое (безопасность в целом).

## Раздел 5. Работа Port State Control.

### 5.1 Анализ иностранных судов по флагу:

Таблица 4.1

№ п/п.	Название судна	Флаг судна
1	ВАН ХОНГ (WAN HONG)	PANAMA
2	ХУАН ЧИ 1200 (HUAN QIU 1200)	CHINA
3	MSC ANDREA F	LIBERIA
4	ОРАНЖ ЛИНК (ORANGE LINK)	SIERRA LEONE
5	МСК АНДРЕА Ф (MSC ANDREA F)	LIBERIA
6	ОРАНЖ ДРИМ (ORANGE DREAM)	SIERRA LEONE
7	АМГУ (AMGU)	TOGO
8	СОКОЛ 8 (SOCOL8)	PANAMA
9	АНА МОМЕНТ	CHINA
10	СИТКИ (SITKI)	TOGO
11	ЛАХТА (LAHTA)	CAMEROON
12	РУИ НЕНГ 8 (RUI NENG 8)	HONG KONG
13	КРОУН ГАРНЕТ (CROWN GARNET)	BAHAMAS
14	НЬЮ НЬЮ ПОЛАР БЕАР (NEU NEW POLAR BEAR)	HONG KONG
15	СОКОЛ 9 (SOCOL 9)	PANAMA
16	АЯКС (AJAX)	SIERRA LEONE

### 5.2 Анализ иностранных судов по типу:

Таблица 4.2

№ п/п.	Название судна	Тип судна
1	ВАН ХОНГ (WAN HONG)	Балкер (навалочное)
2	ХУАН ЧИ 1200 (HUAN QIU 1200)	Судно специального назначения
3	MSC ANDREA F	Контейнеровоз
4	ОРАНЖ ЛИНК (ORANGE LINK)	Балкер (навалочное)
5	МСК АНДРЕА Ф (MSC ANDREA F)	Контейнеровоз
6	ОРАНЖ ДРИМ (ORANGE DREAM)	Сухогруз
7	АМГУ (AMGU)	Сухогруз
8	СОКОЛ 8 (SOCOL8)	Сухогруз
9	АНА МОМЕНТ	Судно специального назначения

10	СИТКИ (SITKI)	Сухогруз
11	ЛАХТА (LAHTA)	Сухогруз
12	РУИ НЕНГ 8 (RUI NENG 8)	Сухогруз
13	КРОУН ГАРНЕТ (CROWN GARNET)	Рефрижератор
14	НЬЮ НЬЮ ПОЛАР БЕАР (NEWNEW POLAR BEAR)	Контейнеровоз
15	СОКОЛ 9 (SOCOL 9)	Сухогруз
16	АЯКС (AJAX)	Сухогруз

**Раздел 6. Краткий анализ деятельности Камчатского филиала  
ФГБУ «АМП Сахалина, Курил и Камчатки» за 2023 год.**

*Информация о деятельности по дипломированию членов экипажей морских судов в морском порту Петропавловск-Камчатский в 2023 году:*

*Таблица 5.1*

Наименование услуги	Количество 2023 год	По сравнению с количеством на 2022 год (+)	По сравнению с 2022 годом (-)
<b>Услуги, связанные с выдачей и продлением дипломов, свидетельств всего, в том числе:</b>	<b>1087</b>	-	<b>1105 (-1,6 %)</b>
Выдача дипломов оператора ГМССБ	<b>17</b>	-	<b>27 (-37%)</b>
Выдача диплома оператора, ограниченного районного ГМССБ	<b>39</b>	<b>27 (+44%)</b>	-
Выдача диплома радиоэлектроника 1 и 2 класса	<b>8</b>	<b>5 (+60%)</b>	-
Продление диплома ГМССБ	<b>170</b>	-	<b>194 (- 12%)</b>
Выдача диплома судового механика (СМ)	<b>86</b>	-	<b>97 (-11%)</b>
Выдача диплома судоводителя (СВ)	<b>90</b>	<b>64 (+40%)</b>	-
Выдача диплома судоводителя прибрежного плавания менее 500	<b>32</b>	<b>11 (+190%)</b>	-
Продление диплома лица командного состава	<b>248</b>	-	<b>331 (-25%)</b>
Выдача квалификационного свидетельства рядового состава	<b>232</b>	<b>180 (+28%)</b>	-
Выдача свидетельства судового повара	<b>32</b>	<b>19 (+68%)</b>	-
Судоводитель маломерных и прогулочных судов	<b>99</b>	-	<b>110 (-10%)</b>
Выдача сертификата морского лоцмана	<b>8</b>	<b>1 (+700%)</b>	-
Выдача документов специалиста	<b>16</b>	-	<b>19 (-15%)</b>
Продление диплома специалиста	<b>10</b>	-	<b>14 (-28%)</b>

Выдача диплома механика с ГДУ менее 750 кВт-	<b>0</b> Не дипломируются <b>Приказ № 378</b> от 08.11.2022	-	<b>1</b>
Выдача подтверждения для работы на танкерах	<b>0</b> Не дипломируются <b>Приказ № 378</b> от 08.11.2022	-	<b>5</b>
<b>Выдано УЛМ</b>	<b>2016</b>	-	<b>2235 (-9,7%)</b>
<b>Услуги, связанные с аттестацией лиц командного и рядового состава в морской квалификационной комиссии, в том числе</b>	<b>220</b>	-	<b>248 (-11%)</b>
Судоводителей	<b>110</b>	-	<b>128 (-14%)</b>
Судовых механиков, судовых электромехаников, рефмехаников	<b>46</b>	-	<b>64 (-28%)</b>
Матросов	<b>32</b>	-	<b>42 (-23%)</b>
Мотористов	<b>6</b>	-	<b>7 (-14%)</b>
Судовых поваров	<b>4</b>	-	<b>5 (-20%)</b>
Морской лоцман	<b>8</b>	<b>0 (+800%)</b>	-
Оператор СУДС	<b>9</b>	<b>0 (+900%)</b>	-
СОЛП	<b>4</b>	<b>1 (+300%)</b>	-
ЛОБС	<b>1</b>	<b>1</b>	-

*Информация о деятельности по регистрации судов в морском порту Петропавловск-Камчатский в 2023 году.*

*Всего в Государственном судовом реестре, бербоут-чартерном реестрах, судовой книге морского порта Петропавловск-Камчатский по состоянию на 01.01.2024 года зарегистрировано 2837 судна из них:*

*-суда рыбопромыслового флота – 432*

*-суда торгового флота – 409*

*-маломерные суда – 1996*

*Всего в Судовой книге по состоянию на 01.01.2024 года зарегистрировано – 186 судов.*

Наименование услуги	Количество
<b>Регистрация судов в государственном судовом реестре, всего, в том числе:</b>	<b>103</b>
-Транспортные суда	8
-Рыболовные суда	4
-Маломерные суда (рыболовные/транспортные)	66/25
Регистрация судов в Российском Международном реестре судов	9
Регистрация судов в бербоут-чартерном реестре	0

Регистрация судов в реестре строящихся судов	4
Регистрация судов о реестре спортивных парусных судов	0
Исключение из ГСР/в том числе в связи со сменой порта регистрации	89/3
Исключено из судовой книги	27
Выдано свидетельств о минимальном безопасном составе экипажа судна	142
Выдано свидетельств о страховании гражданской ответственности за ущерб от загрязнения бункерным топливом	97
Выдано свидетельств о страховании гражданской ответственности за ущерб от загрязнения нефтью	21
Выдано свидетельств о регистрации ипотеки судна	156
Выдано свидетельств о праве собственности	87
Выдано свидетельств о праве плавания под флагом РФ	87
Выдано судовых билетов	298
Зарегистрировано право хозяйственного ведения/оперативного управления	0/0
Выдано выписок из ГСР и судовой книги	558
Отказано в регистрационных действиях	3
Зарегистрировано изменений в реестрах	557
Регистрация/снятие арестов и запретов	16/9
Прекращено ипотек судна	56
Ответы в правоохранительные органы, юридических и физических лиц (с приложением копии документов)	6237

И.о. капитан морского порта  
Петропавловск-Камчатский



К.Е. Буковнев